

# **Medici con l'Africa Cuamm**

---

## **In Moto con l'Africa**

### **Una strada da percorrere insieme**

**Supporto ai sistemi di riferimento in Sierra Leone, Sud Sudan, RCA e Uganda**



*Febbraio 2026 - Report attività svolte*

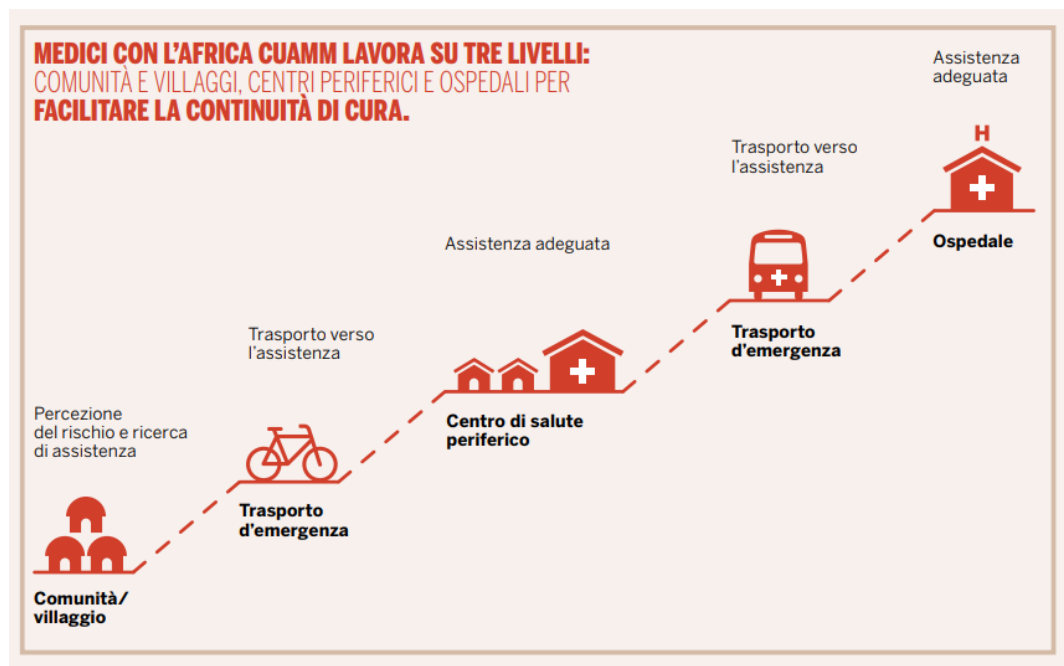


**IN MOTO  
CON L'AFRICA**

## Il sistema di riferimento

Un sistema di riferimento strutturato è ciò che permette a pazienti e abitanti di zone remote di accedere alle cure mediche. Per questo rappresenta un **servizio salva vita fondamentale per la sanità pubblica in ogni parte del mondo**. Tuttavia, nei paesi dell’Africa sub-sahariana dove è attivo Medici con l’Africa Cuamm, le difficoltà di trasporto sono maggiori che altrove a causa di limiti infrastrutturali, economici e della scarsa disponibilità di mezzi di trasporto.

Medici con l’Africa Cuamm opera secondo l’approccio della continuità assistenziale (**continuum of care**), che agisce su tre livelli: **comunità, strutture sanitarie periferiche e ospedale**. Questo approccio mira a creare e rafforzare il collegamento tra famiglie e comunità, la rete sanitaria di primo livello e le strutture ospedaliere, garantendo un percorso di cura coerente e continuo.



Il sistema di riferimento getta le sue fondamenta su un sistema sanitario che prevede dei collegamenti tra un livello e l'altro, così da poter **portare fuori dalle strutture sanitarie fino alle comunità almeno una parte dei servizi** e, se necessario, **portare alle strutture sanitarie le urgenze delle comunità o riferire dalle unità periferiche all'ospedale i casi più complessi**. Questi collegamenti sono garantiti da un complesso di mezzi, attività e servizi che costituiscono il "**sistema di riferimento**". Il trasporto parte quindi dalle unità sanitarie di primo livello, con meno risorse in termini di personale, attrezzature ed equipaggiamenti, verso un'unità sanitaria di livello più elevato che ha delle risorse migliori per potersi prendere cura dei pazienti critici.

Per supportare il buon funzionamento del sistema di riferimento, Cuamm si serve anche di un **sistema di voucher** che vengono consegnati alle madri e rilasciati dalla struttura sanitaria di riferimento. Gli operatori sanitari chiamano quindi la struttura sanitaria terza o l'ospedale per segnalare l'arrivo imminente del paziente. Il trasferimento verso la struttura terziaria avviene tramite accompagnamento di un'infermiera o un'ostetrica.

## In Moto con l'Africa

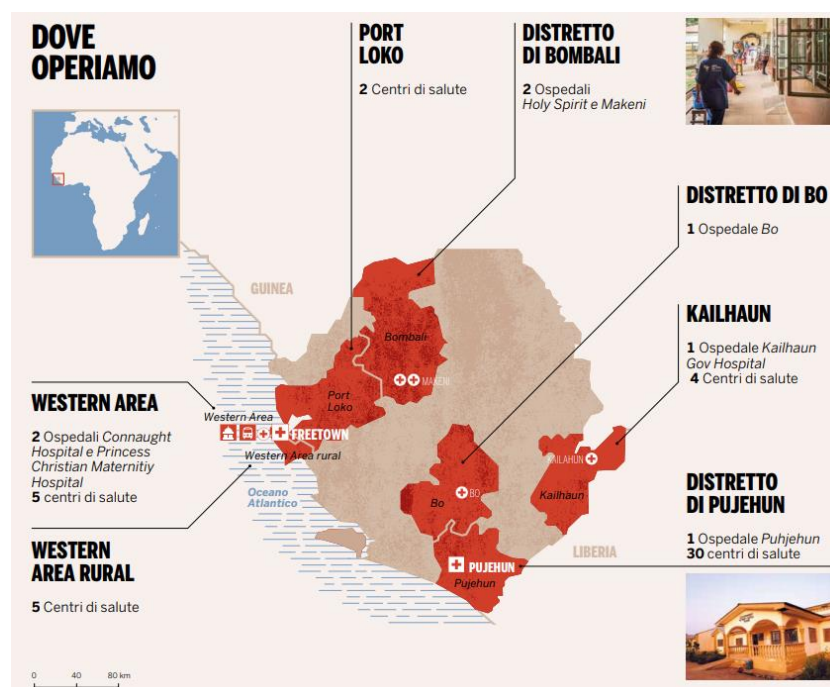
I servizi di **ambulanza** che collegano le comunità alle strutture sanitarie sono la **più classica** delle forme in cui si realizza questo meccanismo di collegamento ma, per ragioni che possono dipendere da contesto, risorse economiche, umane, infrastrutturali o di sicurezza le ambulanze non sono l'unica soluzione. Nella sua esperienza di 75 anni sul campo, Medici con l'Africa Cuamm ha progettato e implementato sistemi di riferimento non solo con ambulanze, ma anche con **motociclette**.

Nel suo quinto anno di attività, il 2025, l'iniziativa "In Moto con l'Africa" si è sviluppata nelle seguenti aree di intervento: Pujehun (**Sierra Leone**), Oyam e Karamoja (**Uganda**), oltre che alcune contee del **Sud Sudan** e della **Repubblica Centrafricana** (RCA). In Moto con l'Africa ha contribuito a garantire un supporto concreto a forme di trasporto meno convenzionali, realizzando e **sostenendo i sistemi di riferimento** capaci di generare un impatto sostenibile, tangibile e adeguato ai diversi contesti di intervento. Si tratta di un supporto che fa davvero la differenza, come illustrato nelle pagine del report che segue, organizzato per Paese di intervento.

## Sierra Leone - Pujehun

La Sierra Leone ha una popolazione stimata di circa 8,8 milioni di abitanti, di cui il 38% ha meno di 14 anni (UNFPA, 2025). Il sistema sanitario del Paese è strutturalmente fragile e sotto pressione da decenni, oltre che gravemente sotto finanziato. La mortalità materna rimane tra le più elevate a livello globale, come anche la mortalità neonatale e infantile.

Medici con l'Africa Cuamm opera in Sierra Leone dal 2012, con un primo intervento avviato nel Distretto di Pujehun (427.000 abitanti), uno dei più remoti del Paese. L'obiettivo dell'intervento è quello di migliorare l'accesso e la qualità dei servizi ostetrici, neonatali e pediatrici, sia presso l'Ospedale Materno-Infantile sia attraverso il rafforzamento delle strutture sanitarie periferiche.



Nel distretto di Pujehun oltre al sistema di riferimento con ambulanze sono necessari anche altri sistemi di mobilità che integrano le ambulanze quando e dove i mezzi a quattro ruote non riescono ad arrivare. Nel corso del 2025, grazie al sostegno garantito dall'iniziativa "In Moto con l'Africa", è stato possibile rafforzare il sistema di riferimento del distretto nella gestione dei casi pediatrici provenienti dal territorio verso l'ospedale materno-infantile.

Il servizio di trasporto tramite motociclette ha consentito di trasferire alla struttura un totale di **1.397 bambini provenienti da aree del distretto non raggiungibili con l'ambulanza**, a causa delle condizioni critiche delle vie di collegamento tra le unità sanitarie periferiche, le comunità e l'ospedale.

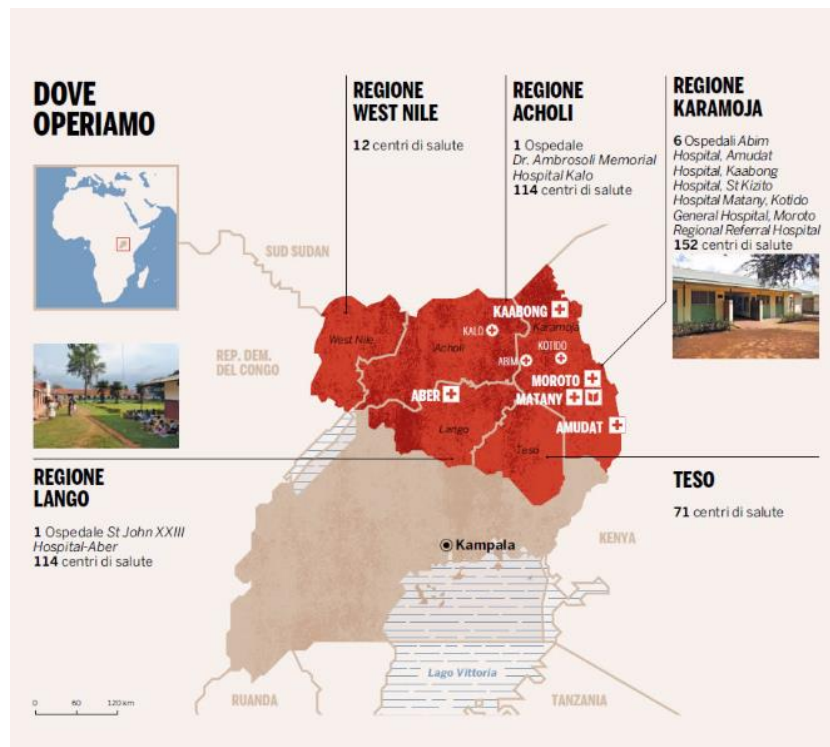


*Riferimento con motocicletta a Pujehun*

### **Uganda – Oyam e Karamoja**

Situata nella parte centro-orientale dell'Africa, l'Uganda conta 52.8 milioni di abitanti. Con una popolazione stimata di **509.965 abitanti**, il Distretto di Oyam si trova nella Regione Lango, nell'area centro settentrionale dell'Uganda. Medici con l'Africa Cuamm è presente sul territorio del Distretto dove si impegna nel campo della **salute riproduttiva e contro la mortalità materno-infantile** rafforzando e migliorando l'accesso ai servizi sanitari. Nello specifico, il sistema sanitario del distretto di Oyam è costituito da due strutture principali: l'Ospedale John Pope XXIII di Aber e il Centro di Salute di IV livello di Anyeke.

Con circa **1 milione e mezzo di abitanti**, la Karamoja rimane invece la **zona più povera e remota del Paese**, caratterizzata da una forte disparità rispetto al resto dell'Uganda. Parte di questa disparità è attribuibile alla **debolezza dei sistemi sanitari distrettuali e comunitari**, incapaci di fornire la continuità assistenziale necessaria per prevenire o gestire le cause dirette e indirette di mortalità materna e neonatale.



L'iniziativa "In Moto con l'Africa" a sostegno del sistema di riferimento si è concentrata, come negli anni precedenti, sia presso il distretto di **Oyam** che nell'area della **Karamoja**. L'iniziativa ha consentito di dare continuità al sistema di rimborso dei trasporti con **voucher** già attivato in precedenza presso le aree di intervento, sostenendo il trasporto dei riferimenti d'emergenza ostetrici e neonatali dalle unità sanitarie periferiche del distretto alle due strutture maggiormente specializzate: l'Ospedale di **Aber Hospital** (Oyam South) e il Centro di Salute di **Anyeke** (Oyam North). Nel distretto di **Oyam** sono stati distribuiti complessivamente:

- **289 voucher** per il riferimento di **casi di malnutrizione grave con complicanze**;
- **49 voucher** destinati al **follow-up dei neonati dimessi dai centri CeMONC**;
- **203 voucher** per garantire l'**assistenza qualificata al parto**.

Inoltre, i casi riferiti tramite **trasporto in motocicletta** sono stati **257** in totale. Nel dettaglio:

- **163** hanno riguardato la **copertura dell'assistenza prenatale**;
- **59** hanno garantito **parti assistiti da personale sanitario qualificato**;
- **35** hanno coinvolto **bambini malati**.

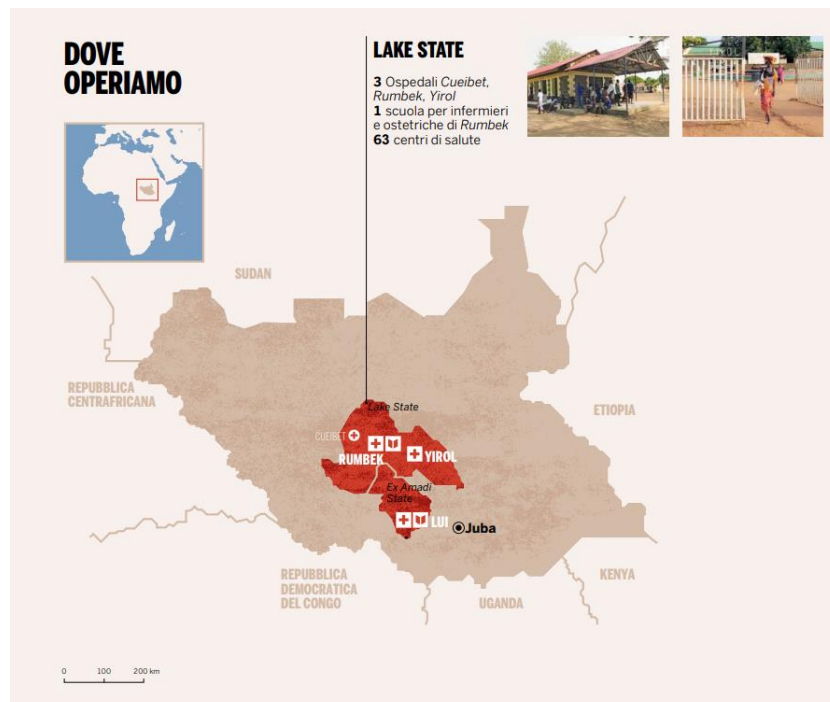
Per quanto riguarda la **Karamoja**, nel **2025** non sono stati registrati **riferimenti effettuati in motocicletta**. Tuttavia, il supporto dell'iniziativa In Moto con l'Africa ha consentito di coprire parte dei **costi del carburante**, rafforzando l'operatività delle ambulanze e migliorando la tempestività dei riferimenti verso le strutture sanitarie. Nel corso del **2025**, i riferimenti effettuati **in ambulanza** sono stati complessivamente **1.160**, di cui **1.020** relativi a **donne/madri** e **134** a **bambini**.



*Servizio di voucher nel distretto di Oyam, Uganda*

## Sud Sudan

Con più di 12 milioni di abitanti, il **Sud Sudan** è tra i paesi più poveri dell'Africa Subsahariana e si colloca all'ultimo posto per indice di sviluppo umano a livello mondiale (193° su 193 paesi considerati). **Medici con l'Africa Cuamm** opera in Sud Sudan sin dal 2006, cercando di far fronte agli **accresciuti bisogni sanitari** di una popolazione stremata. L'intervento nel sistema sanitario del Paese si concretizza attualmente nel **supporto a 3 Ospedali e 63 strutture sanitarie periferiche su 8 contee.**



La presente progettualità, nel corso del 2025, è stata attiva nelle contee di **Yirol West, Rumbek e Cueibet**, località collocate nello Stato Federale dei Laghi. Presso le aree di intervento, attraverso il supporto garantito alle **motociclette**, è stato possibile **realizzare il programma delle outreaches** sul territorio e promuovere l'accesso e, soprattutto, **l'utilizzo del servizio di vaccinazione di routine** a vantaggio dei bambini più piccoli (fino a un anno di età). Nel 2025, durante le attività di outreach in moto nei villaggi, abbiamo raggiunto i seguenti risultati:

- **Yirol West:** 3371 bambini minori di 1 anno (di cui 1583 femmine) vaccinati, pari al 39% dei bambini minori di un anno vaccinati in tutta la contea (8684);
- **Rumbek Centre:** 4137 bambini minori di 1 anno (di cui 2048 femmine) vaccinati, pari al 38% dei bambini minori di un anno vaccinati in tutta la contea (11013);
- **Cueibet:** 5004 bambini minori di 1 anno (di cui 2525 femmine) vaccinati, pari al 43% dei bambini minori di un anno vaccinati in tutta la contea (11657).

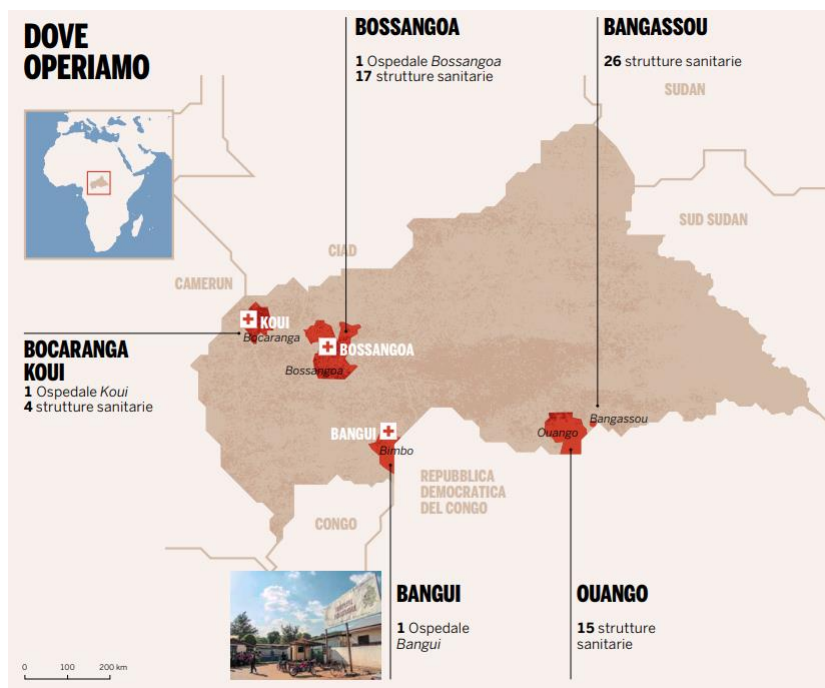


*Moto ambulanza in utilizzo in Sud Sudan*

## **Repubblica Centrafricana**

La **Repubblica Centrafricana (RCA)** conta una popolazione di circa 5,6 milioni di abitanti e figura tra i 5 paesi con il peggiore Indice di Sviluppo Umano (HDI) al mondo, secondo l'ultimo rapporto UNDP. Parallelamente, il Paese presenta tassi elevati di mortalità materna legata al parto, determinati dalle gravi carenze strutturali del sistema sanitario. La mancanza di personale sanitario adeguatamente formato rappresenta una delle sfide più critiche del sistema sanitario centrafricano, dove sono presenti appena 5 operatori sanitari ogni 10.000 persone.

In questo contesto complesso sotto molti punti di vista, **Medici con l’Africa Cuamm** ha continuato la propria presenza nel Paese, **ampliando il raggio d’azione** dalla capitale Bangui, dove opera dal 2018, verso le **aree più interne**, ancora più disagiate e bisognose di interventi. L’attenzione rimane in particolare rivolta alla tutela delle fasce più vulnerabili della popolazione, che sono soprattutto le **donne in età fertile, le donne in gravidanza, le madri e i loro bambini**.



Il distretto sanitario di Bossangoa conta una popolazione di 292.698 abitanti, di cui si stima che 11.708 siano donne incinte. Nell'ambito della lotta alla mortalità materna, è fondamentale ridurre gli ostacoli geografici ed economici che impediscono alle donne di raggiungere l'ospedale dalle comunità di provenienza. Su questa base, CUAMM ha sostenuto l'istituzione e il funzionamento del sistema di riferimento e contro-riferimento del Distretto Sanitario di Bossangoa, **sia in ambulanza che in moto**.

A causa delle vie di collegamento spesso difficoltose, specie nelle aree più periferiche, sono infatti attivi sistemi di riferimento anche tramite motociclette per il trasporto di pazienti **dalle “FOSA”** (strutture sanitarie periferiche territoriali) **agli ospedali**. In questo momento Medici con l’Africa Cuamm sostiene sistemi di riferimento con motocicletta che collegano le FOSA agli ospedali di **Bossangoa** e di **Koui** (collocato nei pressi di Bocaranga, serve oltre 160.000 persone).

L’attivazione di entrambi i sostegni ai due sistemi di riferimento è recente, le attività sono state avviate durante il 2024. **Nel 2025 sono stati assicurati un totale di 1587 referral e contro-referral grazie al sistema sostenuto da CUAMM, tra cui: 1005 casi di emergenze ostetriche 582 casi di emergenze pediatriche**. Di questi riferimenti, **circa 700 sono stati fatti con le motociclette**.

Inoltre, si sono registrati **453 riferimenti in moto dalle FOSA all'Ospedale di Kouï**, di cui 237 pediatrici, 108 ostetrici, 45 chirurgici, 7 nutrizionali e 56 di varia natura.



*Riferimenti in moto nel distretto sanitario di Bossangoa*

**GRAZIE PER AVER MESSO IN MOTO TUTTO QUESTO!**

**Contatti**

Enrico Azzalin  
Medici con l'Africa Cuamm  
Cell. 340 4611650  
[e.azzalin@cuamm.org](mailto:e.azzalin@cuamm.org)